

Numero di pensioni e relativo importo erogate nella provincia di Vicenza, Veneto e Italia. Anni 2000-2011. (valori in migliaia di euro)

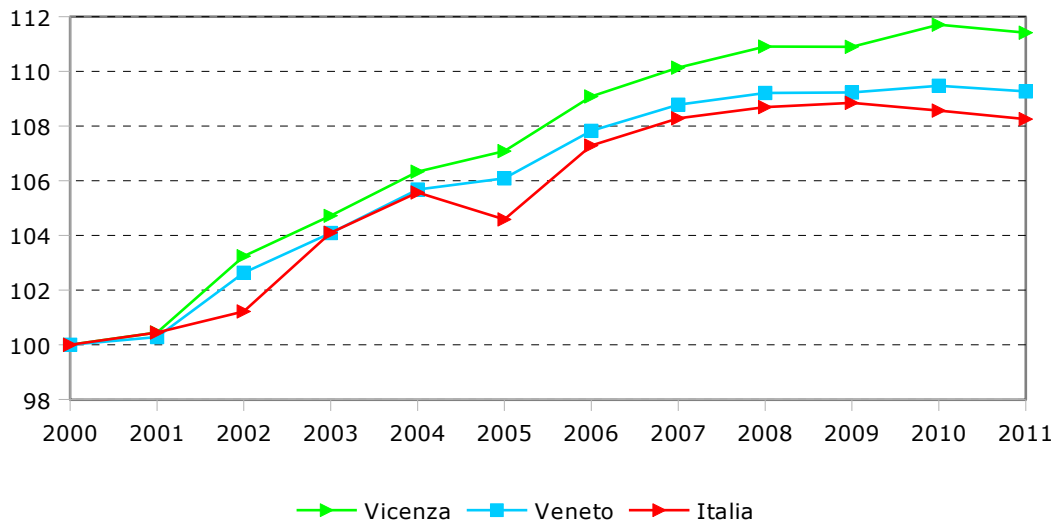
ANNO	NUMERO DI PENSIONI EROGATE		
	VICENZA	VENETO	ITALIA ¹
2000	281.188	1.656.750	21.410.014
2001	282.446	1.661.533	21.506.728
2002	290.311	1.700.356	21.671.373
2003	294.448	1.724.479	22.286.934
2004	298.990	1.750.818	22.602.199
2005	301.106	1.757.605	22.390.956
2006	306.718	1.786.283	22.968.858
2007	309.697	1.802.233	23.182.354
2008	311.840	1.809.211	23.271.039
2009	311.824	1.809.632	23.303.538
2010	314.089	1.813.643	23.242.522
2011	313.290	1.810.308	23.177.091

ANNO	IMPORTO COMPLESSIVO		
	VICENZA	VENETO	ITALIA ¹
2000	2.191.259,5	13.074.468,3	170.456.549,7
2001	2.296.298,4	13.687.057,0	178.057.676,2
2002	2.429.477,2	14.434.870,5	184.327.898,9
2003	2.551.066,3	15.144.457,1	195.527.011,6
2004	2.695.669,2	16.014.654,5	206.412.288,8
2005	2.790.060,9	16.555.712,2	210.089.394,1
2006	2.920.949,0	17.293.923,0	222.092.427,2
2007	3.034.704,0	17.986.529,0	231.470.639,0
2008	3.162.442,0	18.688.956,0	239.630.248,0
2009	3.326.722,0	19.661.570,0	251.984.698,0
2010	3.413.061,0	20.122.397,0	256.892.938,0
2011	3.519.152,0	20.751.403,0	264.453.433,0

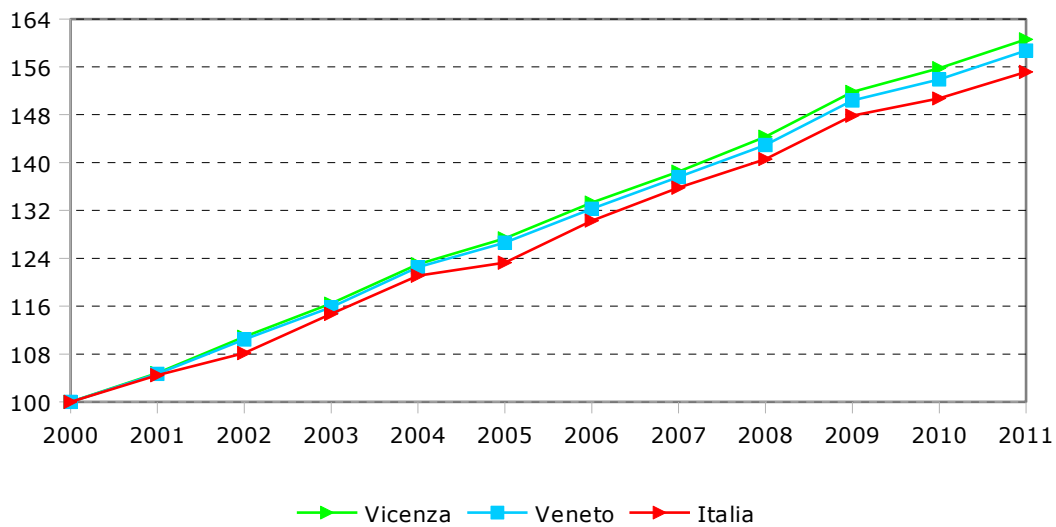
Fonte : Istat - Elaborazioni Ufficio Statistica Provincia di Vicenza

¹ I dati per l'Italia non comprendono le pensioni erogate all'estero e quelle non ripartibili.

**Pensioni erogate: Numeri indice
(anno 2000=100)**



**Importi erogati: Numeri indice
(anno 2000=100)**



Fonte : Istat - Elaborazioni Ufficio Statistica Provincia di Vicenza

¹ I dati per l'Italia non comprendono le pensioni erogate all'estero e quelle non ripartibili.

Pensioni erogate nella provincia di Vicenza suddivise per tipologia. Anni 2000-2011.

	2000	2001	2002	2003	2004	2005	2006	2007	2008	2009	2010	2011
IVS ¹	235.822	238.065	239.704	242.035	245.887	246.981	251.164	253.370	254.818	255.552	257.215	257.802
Indennitarie ²	15.819	15.469	14.760	14.207	13.722	13.207	12.669	12.556	12.178	11.588	11.251	10.851
Assistenziali ³	29.547	28.912	35.847	38.206	39.381	40.918	42.885	43.771	44.844	44.684	45.623	44.637
Totale	281.188	282.446	290.311	294.448	298.990	301.106	306.718	309.697	311.840	311.824	314.089	313.290

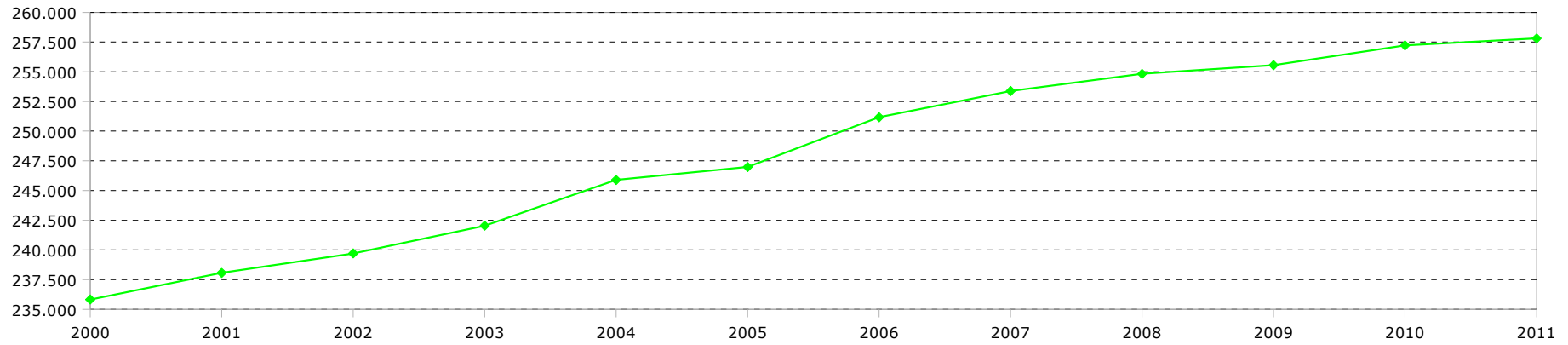
¹ Si tratta delle pensioni di invalidità, di vecchiaia e ai superstiti, sono corrisposte per effetto dell'attività lavorativa svolta dalla persona protetta al raggiungimento di determinati limiti di età anagrafica, di anzianità contributiva e in presenza di una ridotta capacità lavorativa. In caso di morte della persona in attività lavorativa o già in pensione tali prestazioni possono essere corrisposte ai superstiti. E' da tenere presente che le pensioni IVS possono coesistere con altre pensioni allo stesso beneficiario, che ci sono enti che erogano pensioni integrative, complementari, sostitutive, esclusive ed esonerative rispetto a quelle del regime dell'assicurazione generale obbligatoria.

² Le prestazioni indennitarie sono costituite da rendite per infortuni sul lavoro e malattie professionali. Queste pensioni vengono erogate al danneggiato o al/ai superstiti quando si verifica un evento dannoso accaduto nello svolgimento di un'attività lavorativa. Sono erogate solo in presenza di un minimo di versamenti contributivi.

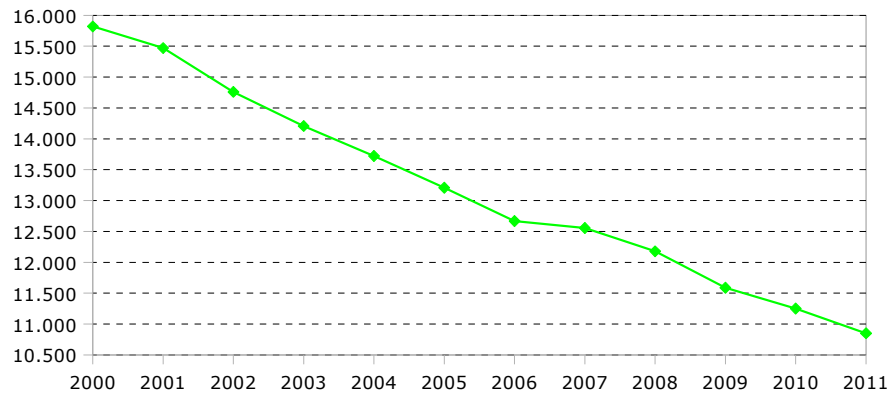
³ Le prestazioni pensionistiche assistenziali sono costituite da pensioni ai non vedenti civili, ai non udenti civili, agli invalidi civili e ai cittadini sprovvisti di reddito o con reddito insufficiente al compimento del sessantacinquesimo anno di età. Appartengono a questa tipologia anche le pensioni di guerra comprensive degli assegni vitalizi ad ex combattenti insigniti dell'ordine di Vittorio Veneto e gli assegni di Medaglia e croce al valor militare. La caratteristica principale di queste pensioni è quella di garantire un reddito minimo a persone non in grado di procurarselo. Non solo legate ad un sistema di contribuzione.

Fonte : Istat - Elaborazioni Ufficio Statistica Provincia di Vicenza

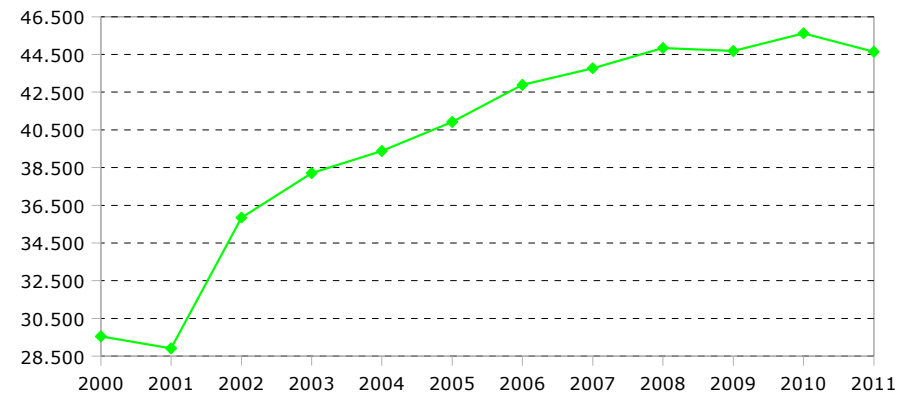
Pensioni IVS. Anni 2000-2011.



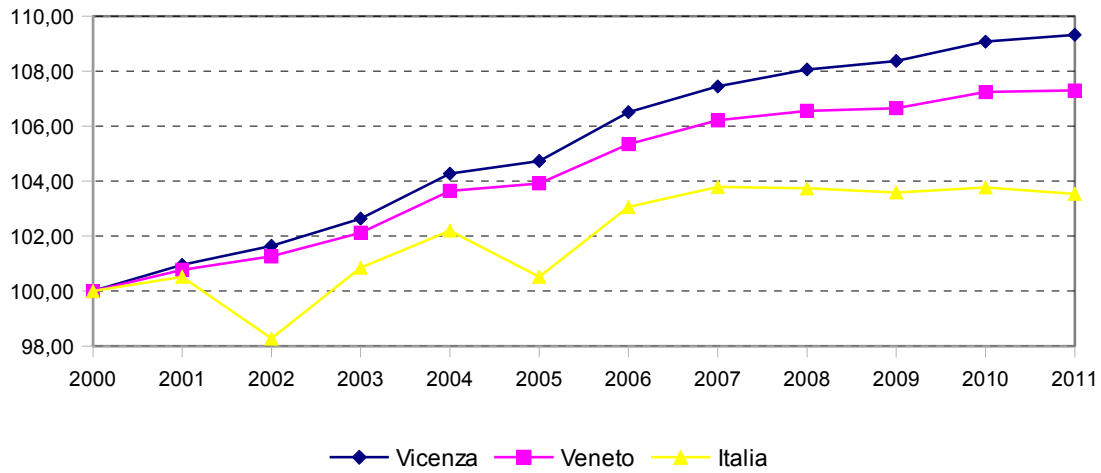
**Pensioni indennitarie.
Anni 2000-2011.**



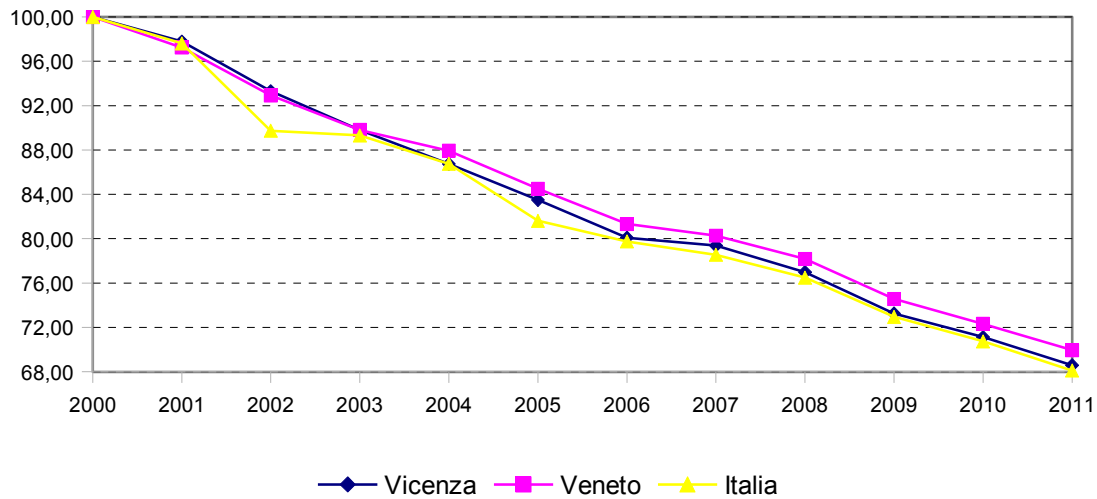
**Pensioni assistenziali.
Anni 2000-2011.**



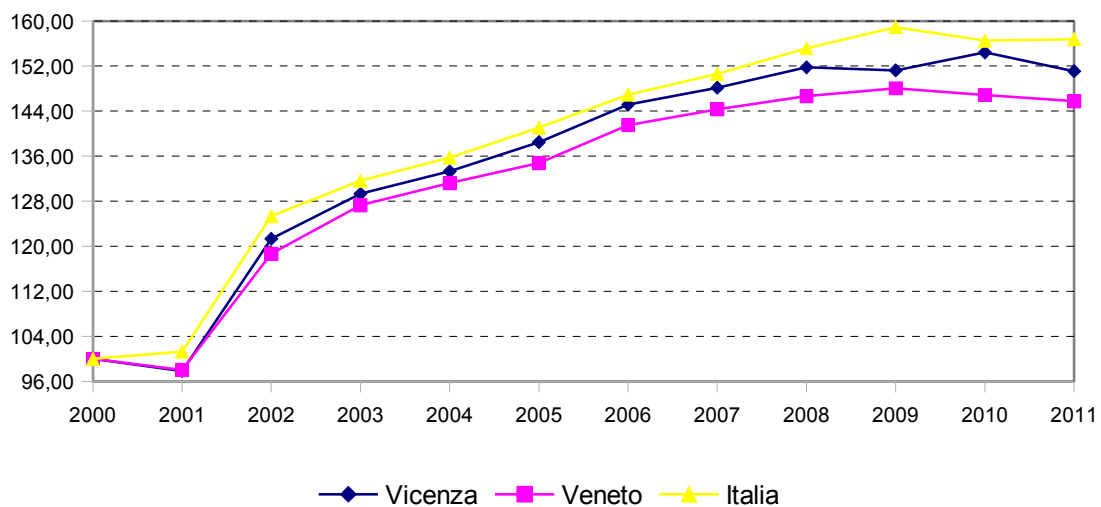
Pensioni IVS erogate. Numeri indice (2000=100)



Pensioni Indennitarie erogate. Numeri indice (2000=100)



Pensioni Assistenziali erogate. Numeri indice (2000=100)



**Pensioni erogate nella provincia di Vicenza suddivise per funzione (vecchiaia¹ invalidità² e superstiti³) e relativi importi.
Anni 2000-2011 (importi complessivi in migliaia di euro).**

	2000	2001	2002	2003	2004	2005	2006	2007	2008	2009	2010	2011
TOTALE PENSIONI DI VECCHIAIA	235.170	237.428	251.204	255.839	260.824	263.336	269.068	272.041	274.280	274.826	276.916	277.415
- Previdenza di base ⁵	191.884	196.295	200.157	204.743	210.428	213.322	219.091	222.919	226.092	228.184	231.029	233.228
- Previdenza complementare ⁵	2.439	2.496	2.627	2.679	2.771	2.762	2.768	2.773	2.794	2.864	2.951	3.083
- Assistenza ⁴	40.847	38.637	48.420	48.417	47.625	47.252	47.209	46.349	45.394	43.778	42.936	41.104
IMPORTI COMPLESSIVI	1.969.828	2.072.866	2.247.059	2.367.429	2.509.269	2.599.984	2.728.162	2.838.686	2.962.490	3.120.078	3.203.835	3.312.598
IMPORTI MEDI	8.376,2	8.730,5	8.945,2	9.253,6	9.620,5	9.873,3	10.139,3	10.434,8	10.801,0	11.352,9	11.569,7	11.940,9
TOTALE PENSIONI DI INVALIDITA'	31.124	30.505	25.011	24.966	24.602	24.464	24.598	24.774	25.016	24.625	24.808	24.051
- Previdenza di base ⁵	12.422	11.881	11.155	10.474	9.845	9.388	8.990	8.936	8.719	8.316	8.094	7.763
- Previdenza complementare ⁵	31	36	37	33	33	33	31	32	37	40	39	38
- Assistenza ⁴	18.671	18.588	13.819	14.459	14.724	15.043	15.577	15.806	16.260	16.269	16.675	16.250
IMPORTI COMPLESSIVI	141.938	143.650	102.269	104.457	105.003	108.230	110.878	113.828	118.169	121.654	123.500	122.659
IMPORTI MEDI	4.560,4	4.709,1	4.089,0	4.184,0	4.268,1	4.424,1	4.507,6	4.594,6	4.723,7	4.940,3	4.978,2	5.100,0
TOTALE PENSIONI AI SUPERSTITI	14.894	14.513	14.096	13.643	13.564	13.306	13.052	12.882	12.544	12.373	12.365	11.824
- Previdenza di base ⁵	13.949	13.653	13.295	12.900	12.883	12.676	12.459	12.296	11.968	11.808	11.802	11.288
- Previdenza complementare ⁵	217	202	188	171	160	153	149	158	176	176	184	191
- Assistenza ⁴	728	658	613	572	521	477	444	428	400	389	379	345
IMPORTI COMPLESSIVI	79.493	79.783	80.149	79.180	81.397	81.847	81.910	82.190	81.784	84.989	85.727	83.897
IMPORTI MEDI	5.337,3	5.497,3	5.685,9	5.803,7	6.000,9	6.151,1	6.275,6	6.380,2	6.519,8	6.868,9	6.933,0	7.095,5
TOTALE PENSIONI EROGATE	281.188	282.446	290.311	294.448	298.990	301.106	306.718	309.697	311.840	311.824	314.089	313.290

Fonte : Istat - Elaborazioni Ufficio Statistica Provincia di Vicenza

¹ Le pensioni di vecchiaia sono tutte le pensioni erogate ad ultra sessantacinquenni, indipendentemente dalla loro tipologia (da lavoro, indennitarie, assistenziali).

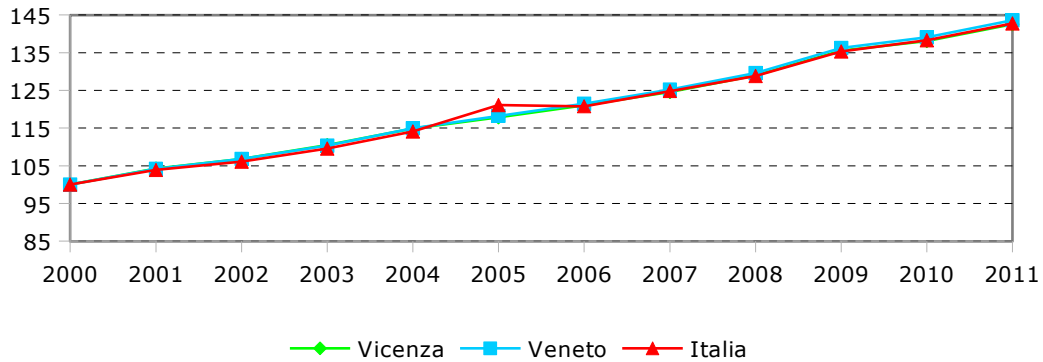
² Le pensioni di invalidità riguardano l'incapacità (totale o parziale) ad esercitare un'attività lavorativa. Sono escluse le pensioni di invalidità erogate agli ultrasessantacinquenni perché incluse tra le pensioni di vecchiaia (vedasi la tabella relativa)

³ Le pensioni ai superstiti sono le pensioni corrisposte al coniuge o al/ai parente/i stretto/i della persona deceduta, che costituiva la fonte primaria di sostentamento. Si riferiscono ai soggetti in età inferiore ai 65 anni. In caso contrario rientrano nelle pensioni di vecchiaia (vedasi tabella relativa).

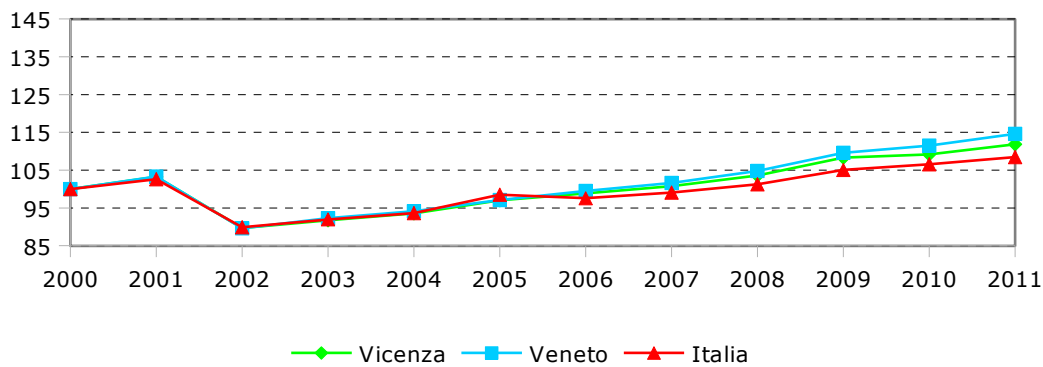
⁴ Le pensioni assistenziali sono erogate senza un precedente versamento contributivo e sono legate all'accertamento di determinati livelli di reddito o altri indicatori di bisogno. Le pensioni previdenziali sono le pensioni erogate a fronte di una precedente contribuzione.

⁵ Le prestazioni previdenziali sono ulteriormente distinte in settori. Le pensioni del settore di base vengono erogate sulla base di uno schema di assicurazione sociale che prevede l'obbligatorietà dell'iscrizione. Le pensioni del settore complementare vengono erogate con lo scopo di integrare le precedenti.

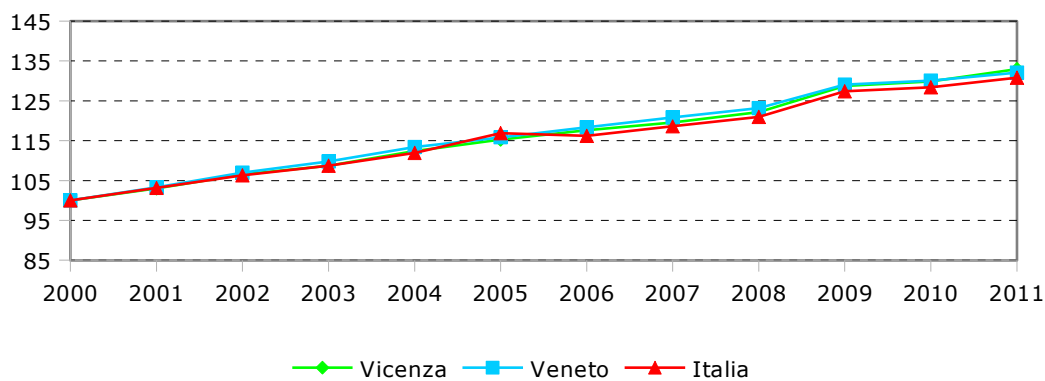
**Pensioni di vecchiaia, importi medi nella provincia di Vicenza, nel Veneto e in Italia*
Numeri indice (Base 2000=100). Anni 2000-2011**



**Pensioni di invalidità importi medi nella provincia di Vicenza, nel Veneto e in Italia*
Numeri indice (Base 2000=100). Anni 2000-2011**



**Pensioni ai superstiti, importi medi nella provincia di Vicenza, nel Veneto e in Italia*
Numeri indice (Base 2000=100). Anni 2000-2011**



* I dati per l'Italia non comprendono le pensioni erogate all'estero e quelle non ripartibili.
Fonte : Istat - Elaborazioni Ufficio Statistica Provincia di Vicenza

Distribuzione delle pensioni erogate nella provincia di Vicenza distinte tra Previdenziali e Assistenziali e relativi importi (complessivi e medi -migliaia di euro). Anni 2000-2011.

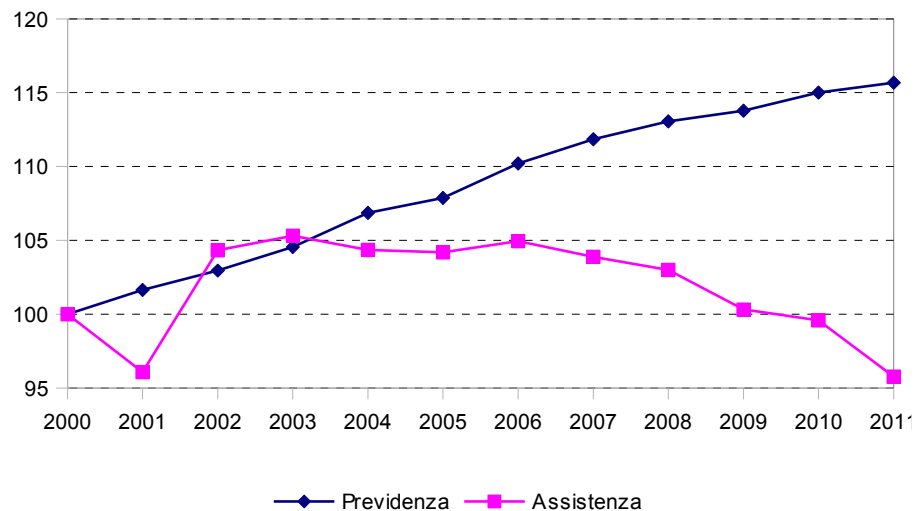
	2000	2001	2002	2003	2004	2005	2006	2007	2008	2009	2010	2011
PENSIONI												
Previdenza ¹	220.942	224.563	227.459	231.000	236.120	238.334	243.488	247.114	249.786	251.388	254.099	255.591
-Base ²	218.255	221.829	224.607	228.117	233.156	235.386	240.540	244.151	246.779	248.308	250.925	252.279
-Complementare ²	2.687	2.734	2.852	2.883	2.964	2.948	2.948	2.963	3.007	3.080	3.174	3.312
Assistenza ¹	60.246	57.883	62.852	63.448	62.870	62.772	63.230	62.583	62.054	60.436	59.990	57.699
TOTALE	281.188	282.446	290.311	294.448	298.990	301.106	306.718	309.697	311.840	311.824	314.089	313.290
IMPORTI												
Previdenza ¹	1.916.474	2.023.851	2.142.882	2.260.373	2.403.104	2.492.805	2.617.841	2.729.870	2.856.105	3.019.221	3.106.643	3.220.492
-Base ²	1.892.671	1.999.354	2.117.110	2.233.568	2.375.562	2.465.128	2.589.622	2.700.887	2.826.862	2.988.509	3.074.926	3.186.383
-Complementare ²	23.802	24.497	25.772	26.805	27.542	27.677	28.219	28.983	29.243	30.712	31.717	34.109
Assistenza ¹	274.786	272.448	286.595	290.693	292.565	297.256	303.108	304.834	306.337	307.500	306.418	298.660
TOTALE	2.191.259	2.296.298	2.429.477	2.551.066	2.695.669	2.790.061	2.920.949	3.034.703	3.162.442	3.326.721	3.413.061	3.519.152
IMPORTI MEDI												
Previdenza ¹	8.674,1	9.012,4	9.421,0	9.785,2	10.177,5	10.459,3	10.751,4	11.047,0	11.434,2	12.010,2	12.226,1	12.600,2
-Base ²	8.671,8	9.013,0	9.425,8	9.791,3	10.188,7	10.472,7	10.765,9	11.062,4	11.455,0	12.035,5	12.254,4	12.630,4
-Complementare ²	8.858,4	8.960,2	9.036,6	9.297,8	9.292,2	9.388,5	9.572,3	9.781,5	9.725,0	9.971,4	9.992,8	10.298,6
Assistenza ¹	4.561,1	4.706,9	4.559,8	4.581,6	4.653,5	4.735,5	4.793,7	4.870,9	4.936,6	5.088,0	5.107,8	5.176,2
TOTALE	7.792,9	8.130,0	8.368,5	8.663,9	9.015,9	9.266,0	9.523,2	9.798,9	10.141,2	10.668,6	10.866,5	11.232,9

¹ Le pensioni assistenziali sono erogate senza un precedente versamento contributivo e sono legate all'accertamento di determinati livelli di reddito o altri indicatori di bisogno. Le pensioni previdenziali sono le pensioni erogate a fronte di una precedente contribuzione.

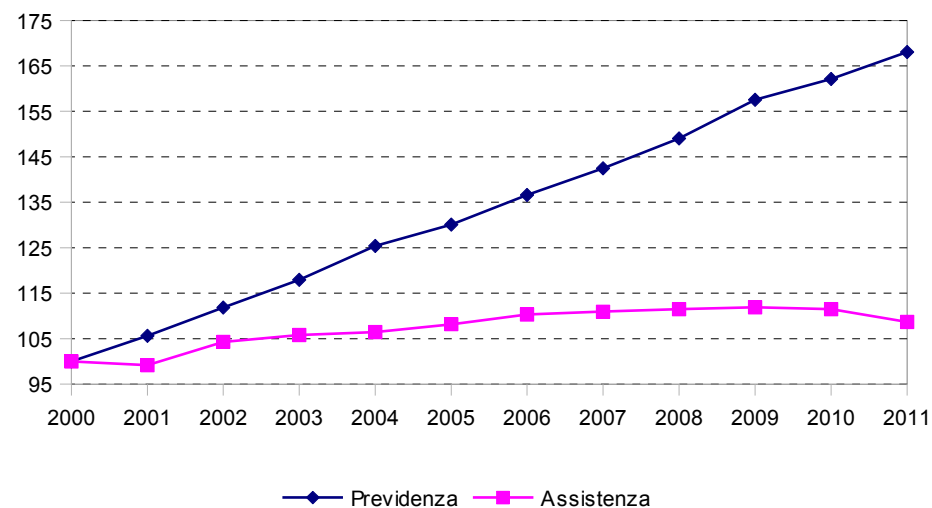
² Le prestazioni previdenziali solo ulteriormente distinte in settori. Le pensioni del settore di base vengono erogate sulla base di uno schema di assicurazione sociale che prevede l'obbligatorietà dell'iscrizione. Le pensioni del settore complementare vengono erogate con lo scopo di integrare le precedenti.

Fonte : Istat - Elaborazioni Ufficio Statistica Provincia di Vicenza

**Numeri indice (Base 2000=100)
per le pensioni erogate nella provincia di Vicenza.**



**Numeri indice (Base 2000=100) per gli importi
delle pensioni erogate nella provincia di Vicenza.**



¹ Le pensioni assistenziali sono erogate senza un precedente versamento contributivo e sono legate all'accertamento di determinati livelli di reddito o altri indicatori di bisogno. Le pensioni previdenziali sono le pensioni erogate a fronte di una precedente contribuzione.

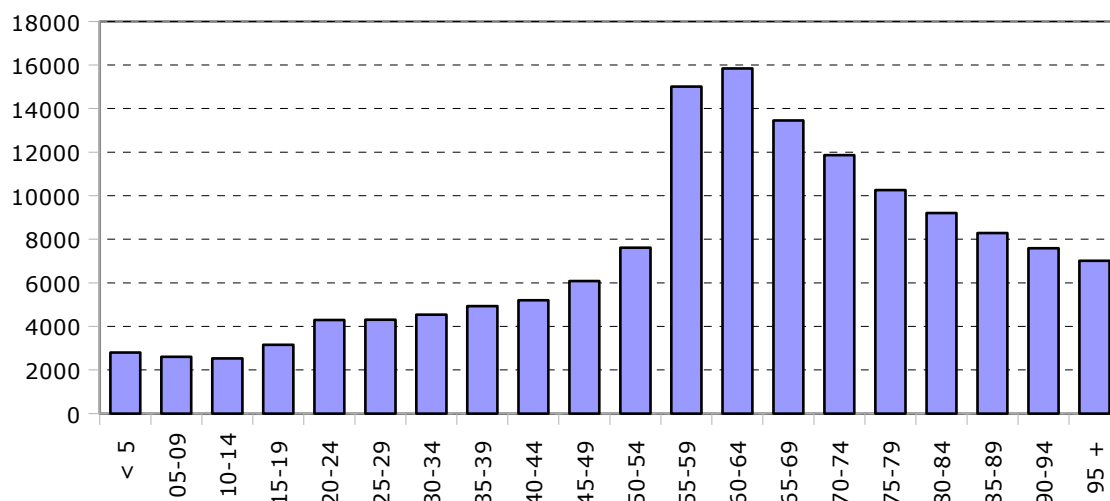
² Le prestazioni previdenziali sono ulteriormente distinte in settori. Le pensioni del settore di base vengono erogate sulla base di uno schema di assicurazione sociale che prevede l'obbligatorietà dell'iscrizione. Le pensioni del settore complementare vengono erogate con lo scopo di integrare le precedenti.

Importo medio delle pensioni erogate per classe di età in provincia di Vicenza. Anni 2000-2011. (valori in migliaia di euro)

Classe di età	Importo medio annuo											
	2000	2001	2002	2003	2004	2005	2006	2007	2008	2009	2010	2011
< 5	2.978	2.987	2.323,0	2.371,6	2.329,5	2.537,4	2.614,4	2.580,6	2.616,5	2.741,3	2.583,7	2.795,3
05-09	2.948	3.022	2.289,8	2.274,9	2.295,7	2.415,1	2.429,6	2.422,5	2.510,5	2.611,1	2.615,5	2.607,2
10-14	2.771	2.908	2.553,2	2.405,1	2.372,6	2.355,2	2.344,8	2.424,5	2.439,3	2.592,3	2.590,4	2.533,5
15-19	2.753	2.970	2.723,6	2.727,6	2.809,5	2.884,3	2.941,9	2.989,1	2.991,9	3.054,8	3.052,7	3.155,8
20-24	3.781	3.964	3.291,8	3.418,4	3.668,5	3.719,2	3.782,0	3.811,2	4.044,1	4.123,2	4.197,9	4.289,7
25-29	4.086	4.289	3.352,8	3.549,3	3.667,0	3.748,2	3.895,4	3.913,5	4.009,6	4.135,7	4.214,4	4.305,9
30-34	4.060	4.080	3.462,3	3.580,2	3.736,8	3.934,8	4.072,3	4.133,0	4.207,6	4.343,1	4.351,4	4.535,7
35-39	4.152	4.291	3.729,7	3.916,2	4.024,3	4.160,3	4.228,3	4.371,6	4.490,5	4.749,4	4.836,2	4.932,1
40-44	4.698	4.618	4.213,1	4.354,6	4.529,0	4.743,5	4.851,6	4.877,8	4.953,3	5.072,6	5.100,7	5.195,8
45-49	6.466	6.404	5.857,0	5.699,1	5.633,6	5.574,5	5.635,6	5.669,3	5.724,1	5.911,6	5.980,5	6.087,8
50-54	9.725	9.517	9.236,8	9.386,0	9.573,1	8.450,4	8.350,2	7.464,2	7.386,1	7.509,0	7.540,1	7.617,7
55-59	11.151	11.757	12.190,5	12.711,6	13.313,5	13.683,2	13.982,3	14.213,9	14.757,3	15.008,6	14.897,0	15.008,8
60-64	9.234	9.756	10.244,6	10.771,2	11.309,7	11.761,6	12.234,6	12.756,3	13.497,1	14.457,9	14.995,9	15.838,8
65-69	8.126	8.486	8.962,1	9.453,4	9.977,2	10.448,3	10.864,4	11.336,5	11.786,3	12.477,0	12.764,3	13.455,1
70-74	7.398	7.734	8.202,7	8.520,4	8.915,8	9.256,4	9.517,2	9.902,6	10.351,1	11.067,2	11.413,9	11.862,9
75-79	6.903	7.210	7.476,1	7.718,5	8.008,1	8.296,0	8.574,2	8.900,7	9.216,9	9.798,3	9.987,0	10.260,8
80-84	6.455	6.810	6.951,6	7.111,5	7.342,9	7.562,6	7.785,9	7.989,6	8.228,3	8.721,8	8.895,2	9.206,9
85-89	5.953	6.268	6.377,1	6.528,5	6.750,9	6.972,7	7.172,4	7.369,3	7.524,3	7.883,8	8.051,5	8.278,8
90-94	5.665	5.961	6.104,0	6.219,1	6.412,4	6.503,4	6.610,8	6.775,9	6.959,9	7.283,5	7.452,9	7.587,1
95 +	5.785	6.103	5.861,1	6.011,1	6.047,3	6.229,0	6.365,2	6.558,7	6.658,4	6.869,1	6.835,5	7.011,4
Non ripartibili	8.002	9.024	8.094,2	8.365,0	8.990,0	12.813,2	10.333,8	7.962,6	7.947,4	7.176,5	7.785,7	7.800,0

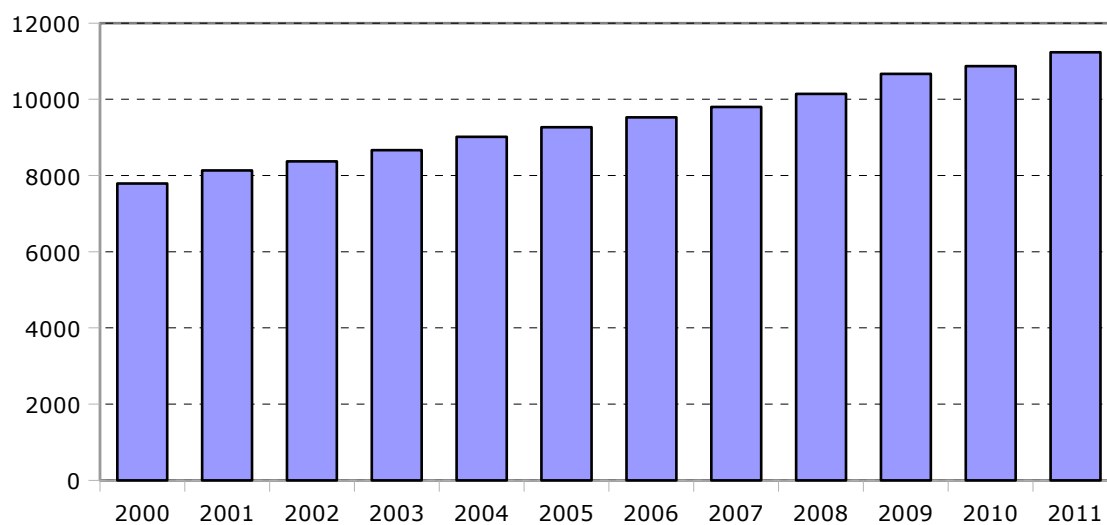
Fonte : Istat - Elaborazioni Ufficio Statistica Provincia di Vicenza

Importo medio delle pensioni erogate per classe di età in provincia di Vicenza. Anno 2011.
(valori in migliaia di euro)



Fonte : Istat - Elaborazioni Ufficio Statistica Provincia di Vicenza

Importo medio delle pensioni erogate in provincia di Vicenza.
Anni 2000-2011. (valori in migliaia di euro)

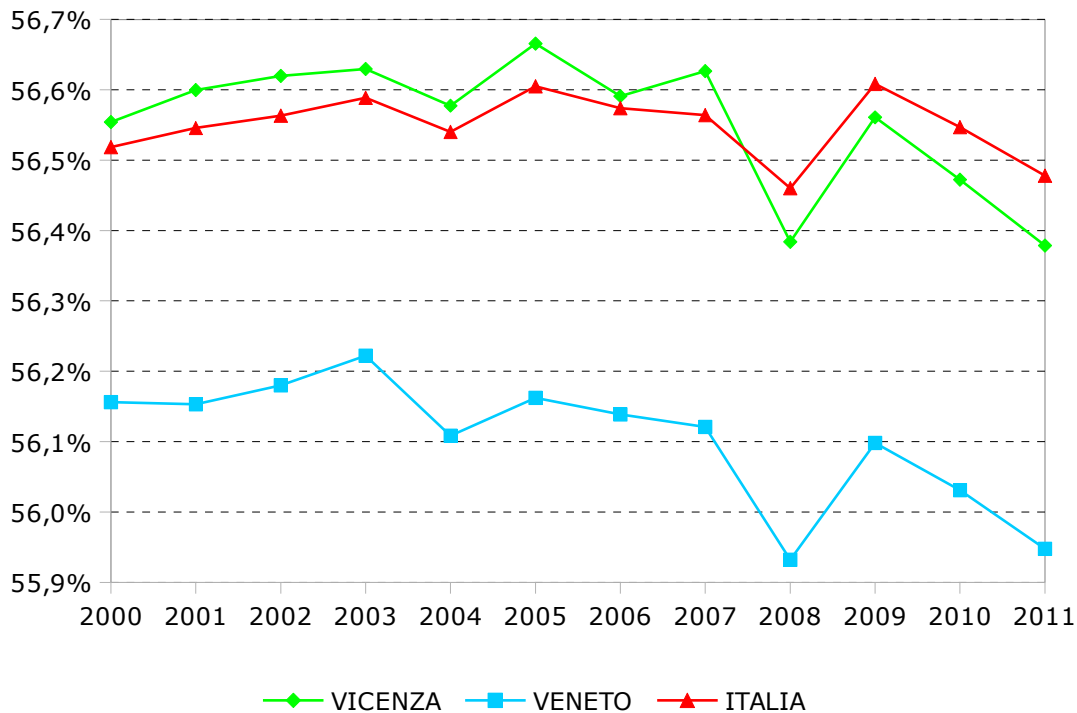


Fonte : Istat - Elaborazioni Ufficio Statistica Provincia di Vicenza

Pensioni erogate in provincia di Vicenza, Veneto e Italia per sesso. Anni 2000-2011.

ANNO	VICENZA		VENETO		ITALIA ¹	
	M	F	M	F	M	F
2000	122.165	159.023	726.386	930.364	9.309.411	12.100.603
2001	122.583	159.863	728.533	933.000	9.345.626	12.161.102
2002	125.938	164.373	745.095	955.261	9.533.375	12.414.340
2003	127.703	166.745	754.940	969.539	9.675.043	12.611.891
2004	129.829	169.161	768.464	982.354	9.822.912	12.779.287
2005	130.483	170.623	770.499	987.106	9.551.280	12.458.803
2006	133.143	173.575	783.487	1.002.796	9.974.486	12.994.372
2007	134.326	175.371	790.807	1.011.426	10.069.481	13.112.873
2008	136.013	175.827	797.284	1.011.927	10.132.195	13.138.844
2009	135.454	176.370	794.464	1.015.168	10.111.776	13.191.762
2010	136.716	177.373	797.440	1.016.203	10.099.578	13.142.944
2011	136.661	176.629	797.485	1.012.823	10.087.177	13.089.914
Var % 2000-2011	11,87%	11,07%	9,79%	8,86%	8,35%	8,18%

Tassi di femminilizzazione* delle pensioni erogate in provincia di Vicenza, nel Veneto e in Italia. Anni 2000-2011.



¹ I dati per l'Italia non comprendono le pensioni erogate all'estero e quelle non ripartibili.

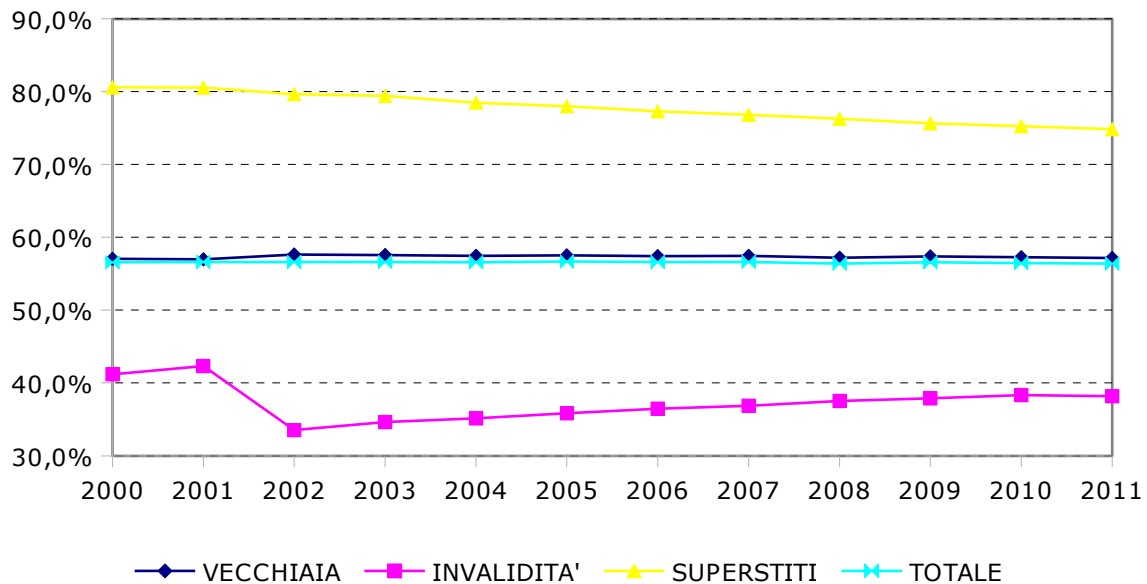
* Calcolato come percentuale di femmine sul totale

Fonte : Istat - Elaborazioni Ufficio Statistica Provincia di Vicenza

Pensioni erogate in provincia di Vicenza per funzione e sesso. Anni 2000-2011.

ANNO	VECCHIAIA		INVALIDITA'		SUPERSTITI		TOTALE	
	M	F	M	F	M	F	M	F
2000	100.970	134.200	18.307	12.817	2.888	12.006	122.165	159.023
2001	102.167	135.261	17.593	12.912	2.823	11.690	122.583	159.863
2002	106.439	144.765	16.629	8.382	2.870	11.226	125.938	164.373
2003	108.577	147.262	16.320	8.646	2.806	10.837	127.703	166.745
2004	110.960	149.864	15.952	8.650	2.917	10.647	129.829	169.161
2005	111.863	151.473	15.693	8.771	2.927	10.379	130.483	170.623
2006	114.552	154.516	15.627	8.971	2.964	10.088	133.143	173.575
2007	115.700	156.341	15.641	9.133	2.985	9.897	134.326	175.371
2008	117.405	156.875	15.632	9.384	2.976	9.568	136.013	175.827
2009	117.145	157.681	15.298	9.327	3.011	9.362	135.454	176.370
2010	118.352	158.564	15.302	9.506	3.062	9.303	136.716	177.373
2011	118.824	158.591	14.864	9.187	2.973	8.851	136.661	176.629
Var % 2000-2011	17,68%	18,18%	-18,81%	-28,32%	2,94%	-26,28%	11,87%	11,07%

Tassi di femminilizzazione* per le pensioni erogate in provincia di Vicenza per funzione. Anni 2000-2011



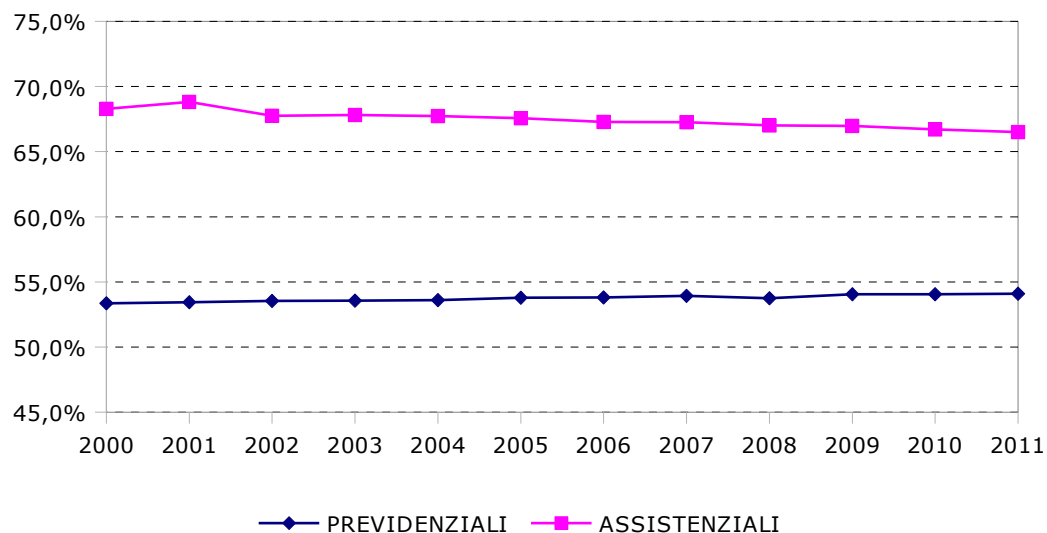
* Calcolato come percentuale di femmine sul totale

Fonte : Istat - Elaborazioni Ufficio Statistica Provincia di Vicenza

Distribuzione delle pensioni distinte tra Previdenziali ed Assistenziali per sesso erogate in provincia di Vicenza. Anni 2000-2011.

ANNO	PREVIDENZIALI		ASSISTENZIALI		TOTALE	
	M	F	M	F	M	F
2000	103.056	117.886	19.109	41.137	122.165	159.023
2001	104.533	120.030	18.050	39.833	122.583	159.863
2002	105.674	121.785	20.264	42.588	125.938	164.373
2003	107.276	123.724	20.427	43.021	127.703	166.745
2004	109.536	126.584	20.293	42.577	129.829	169.161
2005	110.125	128.209	20.358	42.414	130.483	170.623
2006	112.455	131.033	20.688	42.542	133.143	173.575
2007	113.832	133.282	20.494	42.089	134.326	175.371
2008	115.545	134.241	20.468	41.586	136.013	175.827
2009	115.488	135.900	19.966	40.470	135.454	176.370
2010	116.744	137.355	19.972	40.018	136.716	177.373
2011	117.334	138.257	19.327	38.372	136.661	176.629
Var % 2000-2011	13,85%	17,28%	1,14%	-6,72%	11,87%	11,07%

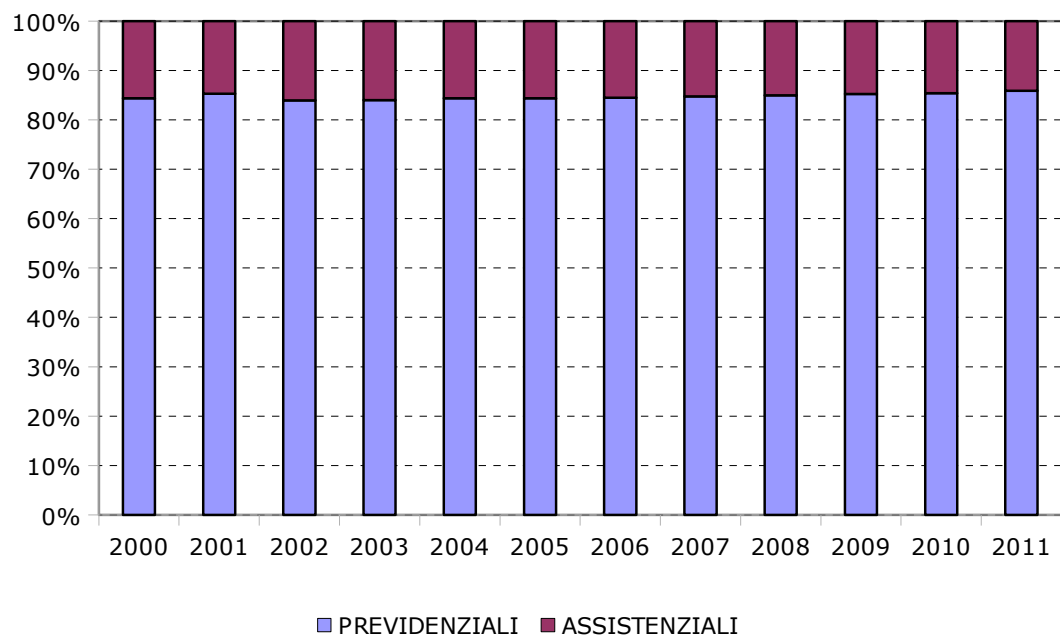
Tassi di femminilizzazione* delle pensioni erogate in provincia di Vicenza distinte fra previdenziali e assistenziali. Anni 2000-2011.



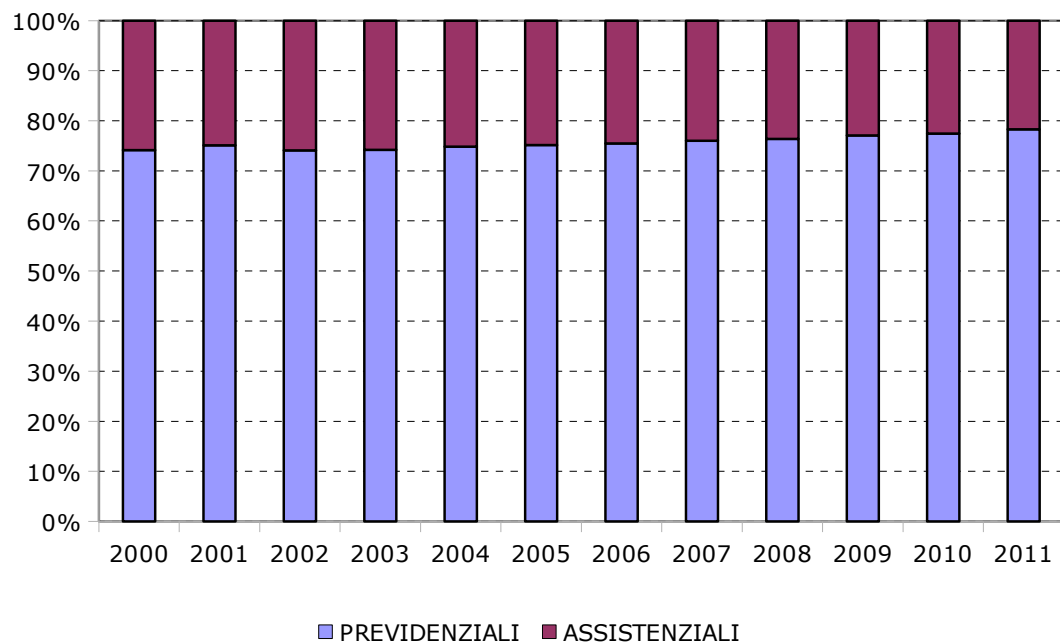
* Calcolato come percentuale di femmine sul totale

Fonte : Istat - Elaborazioni Ufficio Statistica Provincia di Vicenza

Pensioni erogate ai MASCHI in provincia di Vicenza distinte tra previdenziali e assistenziali. Anni 2000-2011.



Pensioni erogate alle FEMMINE in provincia di Vicenza distinte tra previdenziali e assistenziali. Anni 2000-2011.



Fonte : Istat - Elaborazioni Ufficio Statistica Provincia di Vicenza